

江苏大学流体机械工程技术研究中心

国家水泵及系统工程技术研究中心

流体中心[2019] 4 号

签发：

流体中心实验室安全准入制度

第一条 为进一步加强实验室安全管理，改善实验室安全环境，强化师生的实验室安全与环境保护责任意识，保障教学科研正常运行，确保我中心师生生命和国家财产的安全，结合我中心实验室具体情况，特制定本制度。

第二条 本制度适用于所有进入实验室内学习、工作的人员，具体包括进入实验室的教职工、研究生（包括留学生）、外来人员（包括临时人员）等。

第三条 实施管理细节指导如下：按照“点面结合、分类引导、分级推进”和“谁主管谁负责、谁使用谁负责、谁指导实验谁负责”的原则。

第四条 中心分管实验室安全的负责人负责中心安全准入制度的实施，具体包括：组织实施实验室安全培训及指定专人负责相关材料归档；维护充实相关专业试题库；督促中心相关教师严格遵守中心规定，杜绝未取得准入资格的人员进入实验室从事相关实验操作。

第五条 实验室安全准入的主要目的是通过学习、培训，掌握实

验室安全知识，提高安全责任意识，其过程包括：

（一）安全知识和安全事故讲解：主要包括实验室安全知识和高校实验室安全事故案例等，由中心安全员或实验室主任主讲，课时为 1 学时。

（二）自主学习：通过江苏大学实验室安全教育与管理网和考试系统的“网上学习”和“在线练习”页面，结合相关专业，学习相关知识点，各班长负责监督。

（三）在线考试：老师同学自行登录“实验室安全教育与考试系统”进行考试。考试总时间为 60 分钟，总分 100 分，题量为 50 题，规定时间内得分超过 90 分（含）为考试合格。可以进行多次考试，成绩以最高得分为准。3 次考试仍未合格者，需间隔 2 日方可重新参加考试。新生须在入学后一个月内通过在线考试。

（四）组卷、考试内容和题型：由中心根据专业特点进行组卷，考试知识点涵盖安全通识、消防安全、电气安全以及本专业的特色安全等知识，以及防护和急救措施。考试题型均为客观题，包括单选题、判断题。

第六条 新入职的实验室管理人员、专业技术人员由中心组织培训，进行实验室安全教育，并登录“实验室安全教育与考试系统”进行考试，取得合格证书。研究生（包括留学生）新生必须完成实验室安全准入的学习和考试，获得准入资格证书，并和导师共同签订安全责任承诺书，方能进入实验室学习和工作。外来人员（包括临时人员），由实验室根据具体情况组织安全教育、学习和考试，具体形式由实验室负责人确定并组织实施。

第七条 考试成绩合格后，打印实验室安全准入证书，研究生由本人和导师签字后，交至实验室管理人员归档。未完成考试者不得进入实验室。

第八条 对装有门禁系统的实验区域，门禁准入权限的获得按照门禁系统流程图办理。

第九条 本制度未尽事项或与国家法律法规不一致的，按国家有关法律法规执行。

第十条 本制度由流体机械工程技术研究中心负责解释。

第十一条 本制度自 2018 年 9 月 20 日起实施。

附件：门禁系统流程图

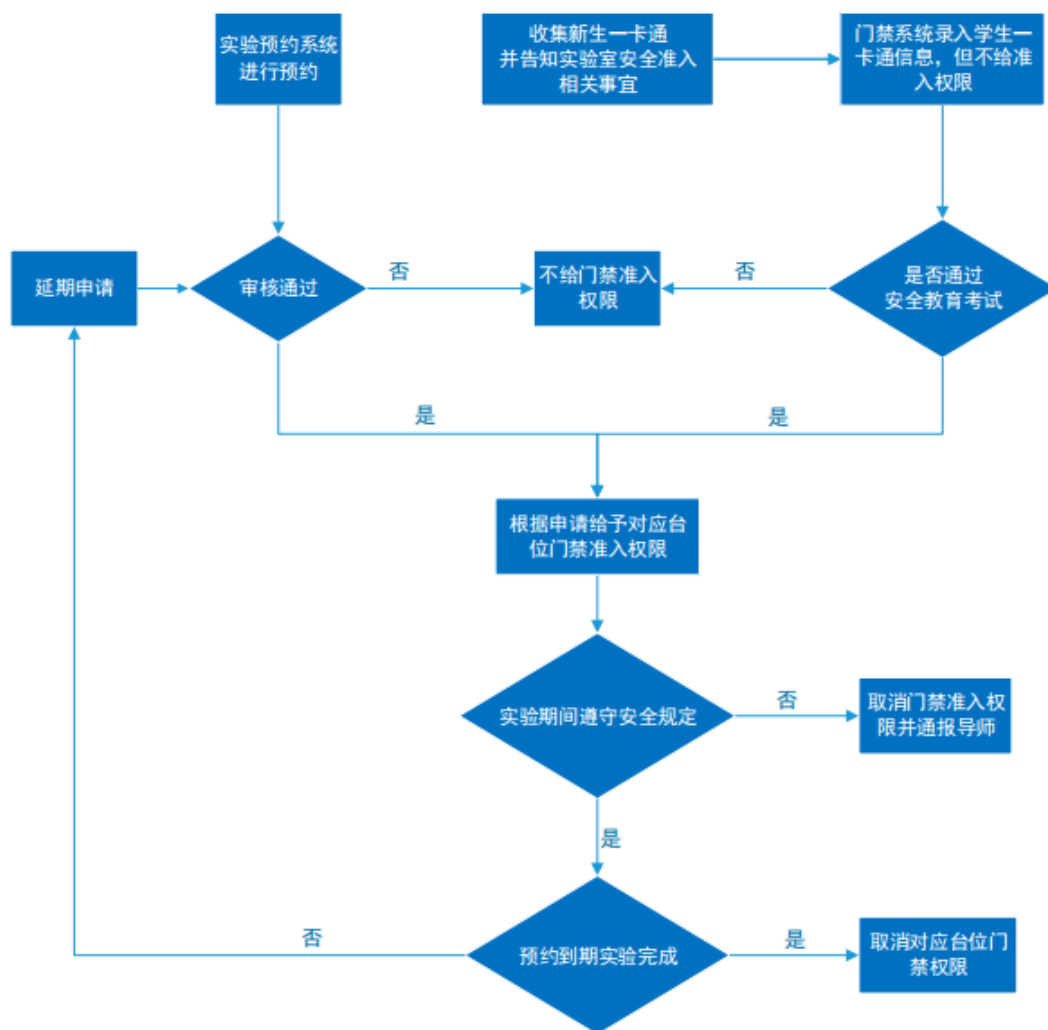


图 门禁系统流程图

抄报：